

L'ÉCOQUARTIER DE CANTEBONNE À VILLERUPT

EPA ALZETTE-BELVAL
Maîtrise d'ouvrage

ALPAHVILLE
programmistes

INGEROP
ingénieurs

PRAXYS
paysagistes

MGAU
architectes
urbanistes



MGAU
architectes
urbanistes

PRAXYS
paysagistes

INGEROP
ingénieurs

ALPAHVILLE
programmistes

EPA ALZETTE-BELVAL
Maîtrise d'ouvrage



SOMMAIRE

I. INTRODUCTION

1. Présentation du contexte
2. Présentation du groupement

II. DÉROULEMENT DE LA CONCERTATION

1. COMMUNICATION

- A. Méthodologie*
- B. Supports de communication*
- C. Diffusion*

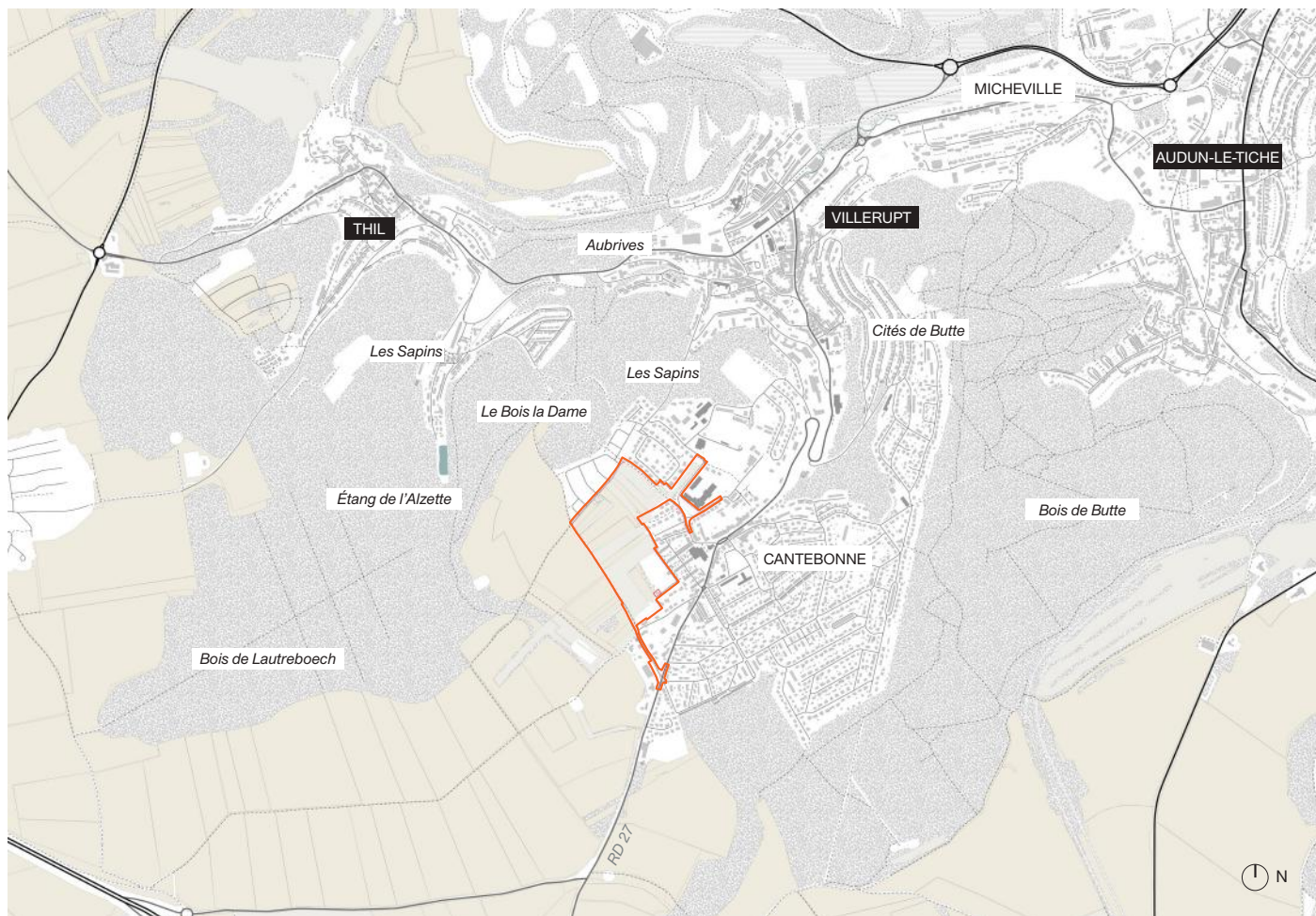
2. CONSULTATION PUBLIQUE

- A. Présentation des évolutions du projet*
- B. Une palette d'outils pour mieux échanger*
- C. Synthèse de la consultation*

III. SYNTHÈSE DES ÉCHANGES

ANNEXES

I. INTRODUCTION



1. PRÉSENTATION DU CONTEXTE

Dans le Projet Stratégique Opérationnel (PSO) de l'EPA Alzette-Belval, le site de Cantebonne a été identifié comme un pôle secondaire au sein duquel la centralité doit être renforcée. Le site fait partie de la première phase d'aménagement identifiée dans le PSO, au même titre que le site de Micheville.

L'EPA a réalisé des études pré-opérationnelles et une étude de programmation en 2015-2016 qui ont conduit à la définition d'un schéma d'aménagement et d'un programme validés par l'EPA, ses partenaires et la population lors de la concertation publique.

Le processus opérationnel de l'opération d'aménagement de la ZAC de Cantebonne a été enclenché par l'EPA avec la mise œuvre des procédures d'aménagement :

- 15 Juin 2015 : le Conseil d'Administration de l'EPA Al-

zette-Belval a pris l'initiative de la ZAC sur le territoire de la commune de Villerupt et a approuvé les modalités de la concertation et les objectifs poursuivis par l'aménagement

- De juin 2015 à septembre 2016 : conduite des études pré-opérationnelles et concertation avec les habitants et les élus. Le Conseil d'Administration de l'EPA en a tiré le bilan le 03 novembre 2016.
- 09 Mars 2017 : approbation du dossier de création par le Conseil d'Administration de l'EPA
- 11 Avril 2017 : avis favorable de la CCPHVA sur le dossier de création de la ZAC
- Juin-Juillet 2017 : consultation publique
- 19 septembre 2017 : arrêté préfectoral portant création de la ZAC de Cantebonne

A noter que la maîtrise foncière est assurée par l'Établissement Public Foncier de Lorraine (EPFL) via une procédure de DUP (déclaration d'utilité publique) réserve foncière.



DESSERVIR

Création d'une nouvelle voie principale entre l'avenue de la libération en entrée de ville et le parvis du collège.

Une voirie primaire qui pourra accueillir une offre de transport collectif.



ARTICULER

Renforcement d'une polarité secondaire autour du collège Théodore Monod, avec une programmation de services et commerces à préciser.

Le parvis réaménagé sera une entrée principale du nouvel aménagement.



PRÉSERVER

Une trame verte borde le site à l'ouest, accompagne le cheminement et permet une transition entre le projet et les terres agricoles, limite de l'urbanisation.

Le parc créé au centre du projet s'appuie sur la trame paysagère existante.



Avril 2011	Février 2014	Juin 2015	Novembre 2016	Septembre 2017	Printemps 2018
Création de l'OIN Alzette-Belval	Projet Stratégique et Opérationnel	Etudes pré-opérationnelles et concertation (L300-2 du code de l'urbanisme)	Bilan de la concertation «réglementaire»	Arrêté préfectoral portant création de la ZAC	Élaboratoïn du plan guide sur la base des études pré-opérationnelles

2. LE GROUPEMENT

- Michel Guthmann Architecte Urbanistes (MG-AU), architecture et urbanisme
- Praxys, paysage
- Alphaville, Programmation
- Ingérop, Bureau d'étude technique

Le groupement est chargé de réaliser les études et la maîtrise d'oeuvre des espaces publics de l'écoquartier de Cantebonne (ZAC).

II. DÉROULEMENT DE LA CONSULTATION



Flyers A6 recto-verso (MGAU + ZOO designers graphique)

1. Communication

A. MÉTHODOLOGIE

L'intention de l'EPA Alzette-Belval et de l'équipe de maîtrise d'œuvre est de rencontrer une nouvelle fois les habitants de Villerupt pour engager une discussion sur les évolutions du projet et les consulter sur les usages prévus dans le quartier. Cette consultation intervient concomitamment à l'élaboration du plan guide.

Il est convenu d'organiser la réunion un samedi matin afin qu'un maximum d'habitants aux profils variés soient disponibles. L'heure du début de la réunion est à 9h du matin pour avoir le temps d'échanger avec le public.

Le lieu de la réunion est prévu au centre socio-culturel Belardi, qui se trouve au cœur de Cantebonne. Ainsi, nous sommes à proximité du site et nous privilégions les habitants de Cantebonne, d'autant plus concernés par le projet.

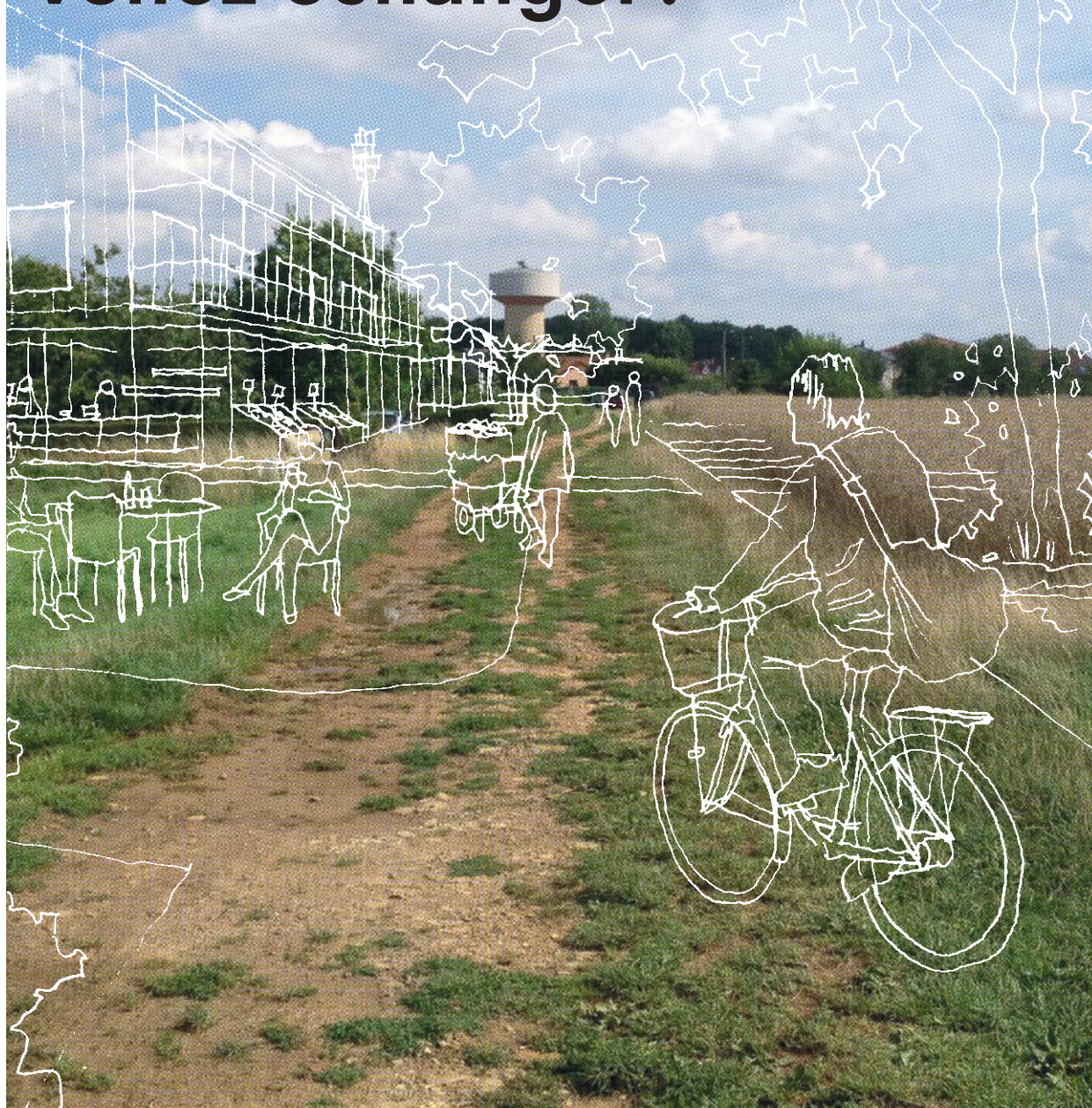
B. SUPPORTS DE COMMUNICATION

Les différents supports de communication de l'événement communiquent de manière très directe et lisible les informations pratiques essentielles (date, heure, lieux, acteurs). Le visuel, quant à lui, permet de situer l'objet de l'événement avec une photo montrant la lisière (lieu clé du futur projet), ainsi que le château d'eau qui permet de reconnaître le site. À cette photo est superposé un dessin qui préfigure un futur projet, sans contours figés, pour exprimer une intention plutôt qu'un projet figé au stade de cette consultation.

C. DIFFUSION (3 SEMAINES AVANT ÉVÈNEMENT)

- Flyers A6 recto-verso distribués dans toutes boîtes aux lettres de Villerupt
- Affiches A3/A0 et flyers A6 à la mairie de Villerupt et EPA
- Annonce internet sur le site de L'EPA
- Annonce internet sur le site de la mairie

L'écoquartier de Cantebonne le projet avance, venez échanger!



MGAU, les architectes-urbanistes
Praxys, les paysagistes
AlphaVille, les programmistes
Ingerop, les ingénieurs

Centre socio-culturel
Belardi à Villerupt

02 décembre
— 09h

Merci de confirmer votre participation
au 03 83 80 40 22 ou epa@alzette-belval.fr

Flyers A6 recto-verso (MGAU + ZOO designers graphique)

2. Consultation avec les habitants



Présentation de la mairie



Présentation de l'équipe de maîtrise d'œuvre

A. PRÉSENTATION DES ÉVOLUTIONS DU PROJET

Lors de cette rencontre entre les différents acteurs du projet et les habitants de Villerupt, l'enjeu principal est donc de pouvoir engager un dialogue constructif sur la caractérisation des usages et notamment espaces publics proposés par l'équipe de maîtrise d'œuvre (MGAU/Praxys/Ingérop). Avant d'engager un dialogue direct avec les habitants, une présentation du projet permet à tout le monde d'en avoir la même compréhension et de pouvoir par la suite être en mesure de contribuer au dialogue de manière constructive.

Dans une première partie, l'EPA et la ville de Villerupt présentent l'avancement des dernières procédures administratives depuis la dernière réunion publique.

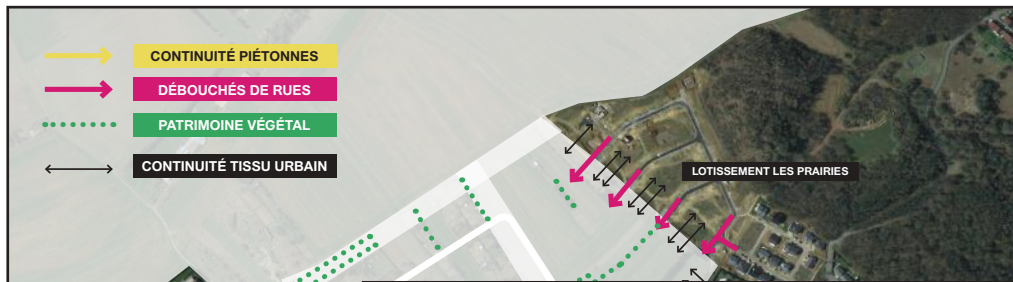
Dans une deuxième partie, l'équipe de maîtrise d'œuvre se présente et enchaîne sur la présentation de l'évolution du projet et du plan masse en l'état. L'équipe indique en

quoi le projet reprend les invariants des études pré-opérationnelles et insiste sur la philosophie de l'approche de l'équipe et notamment sur les différents espaces publics proposés, objet de la consultation.

Afin de présenter le projet de manière compréhensible pour tous, le travail de représentation propose deux types de lectures ; technique (coupes et plans) pour rentrer dans le fond des choses ; spatialisée pour pouvoir se projeter dans les espaces de manière plus aisée.

Le temps de la présentation est prévu de manière à pouvoir prendre le temps de répondre aux différentes questions et de s'assurer de la bonne compréhension de tous.

Finalement, elle se termine par l'introduction des différents thèmes sur lesquels un échange autour de tables et de maquette est imaginé.



Les sentes

Périmètre écoquartier
Nord

Accès des logements depuis la sente piétonne

Des sentes exclusivement réservées aux modes doux

Ouverture de continuités piétonnes au niveau des garages en fonction des opportunités

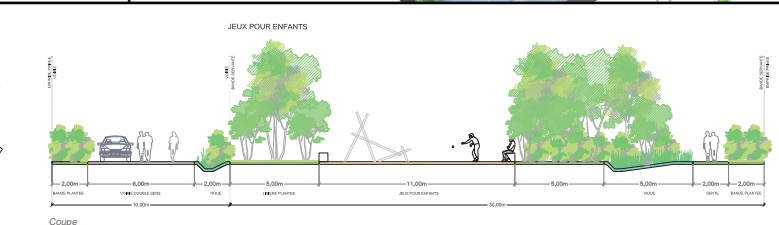
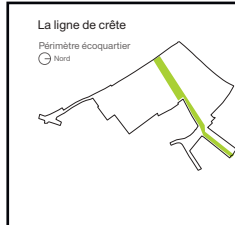
Coupe perspective

Les ruelles vertes de Montréal

Sente piétonne à St-Jacques de la Lande

Sente humide

SENTE PIÉTONNE



LA LIGNE DE CRÊTE

UN ESPACE PROGRAMMÉ ET ÉQUIPÉ

MGAU | PRAXYS | INGEROP | ALPHAVILLE

MERCI DE VOTRE ATTENTION

A SUIVRE...

- ATELIERS PARTICIPATIFS
- 4 TABLES THÉMATIQUES
 - / les mobilités - un quartier confortable
 - / les partages - un quartier convivial
 - / la détente - un quartier agréable
 - / Les équipements - un quartier généreux
- RESTITUTION COLLECTIVE



Extraits de la présentation



Discussions autour de la maquette au 1/2000^{ème}

B. UNE PALETTE D'OUTILS POUR MIEUX ÉCHANGER

Afin de pouvoir récolter la parole habitante dans les meilleures conditions, Il est prévu un certain nombre de dispositifs et de supports pour faciliter la communication entre les habitants, l'EPA et l'équipe de maîtrise d'œuvre.

MAQUETTES

L'équipe de maîtrise d'œuvre dispose de deux maquettes figurant le projet. Permettant d'appréhender l'espace en 3 dimensions, c'est un outil privilégié pour entamer un dialogue avec les habitants en évoquant leur quartier et leur connaissance de ce dernier.

- Une maquette au 1/2000^{ème} permet d'aborder les enjeux et problématiques du projet à une échelle plus territoriale et de situer l'éco-quartier par rapport aux entités bâties et paysagères remarquables du site comme l'église, la rue de la paix, bois, champs, château d'eau...

- Une maquette 'extrait' au 1/500^{ème} permet de comprendre davantage les liaisons avec les alentours immédiats du projet et permet aussi d'appréhender les espaces publics majeurs, afin de prendre la mesure de leur taille et des usages potentiels.

PLAN MASSE

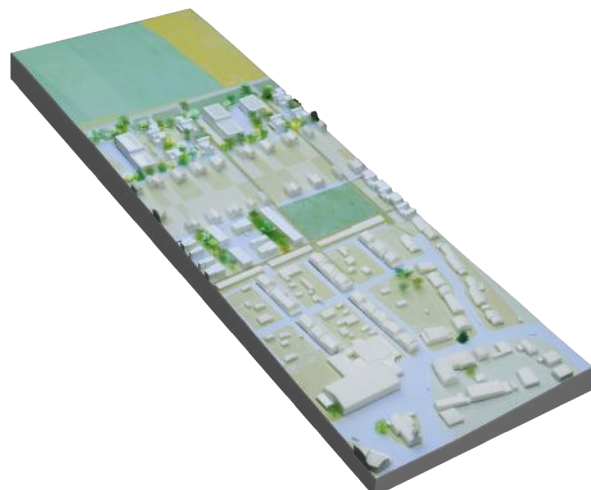
L'équipe de maîtrise d'œuvre dispose sur toutes les tables une impression en A2 du plan masse comportant une échelle graphique.



Plan masse format A2 disposé sur les tables



Maquette au 1/2000^{ème}



Maquette au 1/500^{ème}

L'écoquartier de Cantebonne
Le projet avance,
venez échanger !

Un quartier GÉNÉREUX
Les équipements



Perceptions

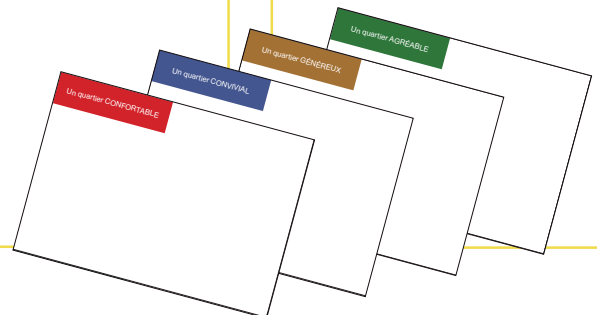
Intentions

Idées

QUIET ES AB IN HONORABILIA, VELLOU VERBO SPRETRUM CUPPAT QUAM QUESAP ELIUS MINICI AS
DOCIET COBRO UT MOLUPTI SIBERITIE IN FIDIS UTE COBOS COLUREAM QUATEMP OREPROBORO BEA
SUNQUAMERIC TECTURIA DOLUPHETIA QUINCO ES MAI
NEMERUS SI AUT QUIDEM DOCLUPHETIA QUINCO ES MAI



QUIET ES AB IN HONORABILIA, VELLOU VERBO SPRETRUM CUPPAT QUAM QUESAP ELIUS MINICI AS
DOCIET COBRO UT MOLUPTI SIBERITIE IN FIDIS UTE COBOS COLUREAM QUATEMP OREPROBORO BEA
SUNQUAMERIC TECTURIA DOLUPHETIA QUINCO ES MAI
NEMERUS SI AUT QUIDEM DOCLUPHETIA QUINCO ES MAI



Concertation du 02/12/2017 à Villersrupt sur le projet de l'écoquartier de Cantebonne

Panneau de suivi des échanges et prise de notes

LES ATELIERS

Afin d'orienter les discussions autour des usages attendus dans le nouvel aménagement, l'équipe de maîtrise d'œuvre prévoit de répartir les participants par tables thématiques et d'aboutir ensuite sur une restitution plénière (répartition par distribution de cartons colorés dans la salle afin d'avoir une répartition aléatoire des participants).

Ateliers : Quels nouveaux usages autour du futur aménagement? Quel rapport à l'espace public partagé ?

4 tables par thématiques sont prévues :

- LES MOBILITÉS - un quartier confortable
- LES PARTAGES - un quartier convivial
- LA DÉTENTE - un quartier agréable
- LES ÉQUIPEMENTS - un quartier généreux

Pour chaque table, l'idée est avant tout de pouvoir animer un dialogue entre les participants. Les quatre thèmes se croisent et sont surtout un prétexte dans le cas où le dialogue aurait du mal à prendre. Pour chaque thème, l'équipe de maîtrise d'œuvre a prévu des supports papiers

sous forme de petites cartes «usages» thématiques ainsi qu'un panneau A0 pour garder une trace écrite des échanges et amorcer ainsi une restitution.

LES CARTES «USAGES»

Une vingtaine de cartes, pour chacun des quatre thèmes, sont disposées sur les tables de l'atelier. Elles reprennent des références d'usages envisageables pour le quartier de Cantebonne et permettent d'enrichir le dialogue et les sujets de discussions. Des cartes vierges sont aussi disponibles afin que les participants puissent écrire des idées d'usages qu'ils trouveraient pertinentes pour le quartier.

LE PANNEAU DE SUIVI DES ÉCHANGES

Pensé comme un outil vivant, le panneau se divise en trois parties qui correspondent aux étapes successives du dialogue entre les participants.

- 1- La partie «perception» est remplie au début du dialogue lorsque les habitants sont interrogés sur ce que leur évoque le thème de l'atelier en lien avec leur usage actuel du quartier.
- 2- Les cartes «usages» sont ensuite introduites pour enrichir la réflexion, les cartes suscitant le plus de réactions et de dialogues sont collées dans la deuxième colonne.
- 3- La troisième colonne quant à elle permet déjà une première synthèse en formalisant des idées concrètes à explorer pour le projet.

Un quartier AGRÉABLE

- Partage
- Atelier
- Pédagogie
- Apprentissage

Jardin pédagogique à Boston



Un quartier AGRÉABLE

- Partage
- Espace mutable
- Divertissement

Jeux, quais de Seine à Paris



Un quartier CONFORTABLE

- Matérialité
- Usages partagés
- Moyens de transport
- Mobilier urbain

Quartier Vauban à Fribourg, Allemagne



Un quartier CONFORTABLE

- Mobilier
- Pause
- Observation

Parc du Mont Evrin



Un quartier CONVIVAL

- Partage
- Atelier
- Valorisation du site

Ferme urbaine à Colombes



Un quartier CONVIVAL

- Partage
- Atelier
- Outil
- Apprentissage

Atelier bois à Saint-Etienne



Un quartier GÉNÉREUX

- Partage
- Divertissement
- Mobilier
- Aménagement

Jeux pour enfants à Nantes



Un quartier GÉNÉREUX

- Apprentissage
- Détente
- Promenade
- Installation

Informations sur la biodiversité



Exemples de cartes 'usages' réalisées pour l'atelier



Discussion autour de la maquette avec les cartes 'usages'

C. SYNTHÈSE DE LA CONSULTATION

Les participants étaient environ au nombre de 30 personnes. Une majorité d'entre elles de plus de 50 ans, avec toutefois des profils de jeunes actifs travaillant au Luxembourg ainsi que la présence d'agriculteurs encore en activité à proximité de l'aménagement.

Une majorité des personnes participantes étaient déjà familières avec la création de la ZAC, étant elles-mêmes concernées par des procédures d'expropriation. De fait, on peut noter que l'intérêt n'était pas majoritairement orienté sur le projet mais davantage sur des préoccupations liées aux procédures administratives. Cependant, un certain nombre de problématiques soulevées (relation à l'agriculture, emplacement des rues principales, héritage des jardins potagers, suppression d'une sente existante) ont conduit l'équipe de maîtrise d'œuvre à expliciter plus précisément les choix du projet et la valeur ajoutée vis à vis des premières orientations au stade pré-opérationnel,

à la fois pour les habitants actuels et pour les agriculteurs qui vont continuer à exploiter les parcelles en lisière.

À la suite de la présentation, des groupes se sont naturellement formés autour des maquettes ainsi que de quelques tables, souvent à partir de sujets très précis.

Ainsi, les échanges avec les participants et leur recueil s'est effectué de manière plus informelle, par les équipes de l'EPA et de la maîtrise d'œuvre, sous forme d'entretiens par petits groupes avec prise de note et explication du projet.

Les cartes 'usages' ainsi que les plans masse ont été des outils efficaces pour échanger, préciser des questions, localiser des inquiétudes, imaginer des ambiances.



Échanges autour du plan masse



Échanges autour de la maquette au 1/500

III. SYNTHÈSE DES ÉCHANGES

EXPRIMÉ PAR LES HABITANTS	TRADUCTION AU PROJET
<p>« L'idée de transports en commun est excellente, cela va changer la vie des gens qui passent beaucoup d'heures dans les bouchons. » _Habitante de Cantebonne, travaille au Luxembourg, 40 ans</p>	<p>Concevoir la rue principale comme support d'une ligne de bus dans le quartier et conforter les cheminements doux jusqu'aux arrêts de transports en commun.</p>
<p>« Les personnes âgées vont à pied dans le centre de Cantebonne. Notamment ceux qui habitent dans la cité Rermann. » _Habitant de la cité Rermann, récemment retraité, 60 ans</p>	<p>Consolider les continuités piétonnes vers le centre de Cantebonne et les commerces de proximités. Créer de nouvelles continuités piétonnes vers la lisière depuis la cité Rermann.</p>
<p>« Les gens ont au moins 3, 4 voitures par foyer. Il y a un vrai besoin de stationnement pour ces voitures qui finissent par se stationner sur la voie publique. » _Habitante de Cantebonne travaille au Luxembourg, 40 ans</p>	<p>Accompagner la transition des modes de mobilité en prévoyant assez de places de stationnement pour les voitures et contrôler l'impact de la voiture sur l'ambiance générale du quartier.</p>
<p>« Je m'inquiète de la voirie principale qui mélange tous les types de transports ; vélo, piéton, voiture, bus. Je trouve cela dangereux. Il faut aussi penser au déneigement pour la dimensionner correctement. » _Habitant de Cantebonne, taxi, 50 ans</p>	<p>Prévoir un espace piéton bien séparé de celui de la voiture et des transports sur les voies supportant un plus gros flux de déplacements.</p>
<p>« La ville a fait déclasser un chemin rural pour permettre l'implantation du lotissement des Prairies, ça ne doit pas se reproduire dans le nouvel aménagement. J'ai besoin de 3.5 mètres pour faire passer la moissonneuse batteuse au moment des récoltes. » _Habitant de Villerupt, agriculteur, environ 50 ans</p>	<p>La lisière restera accessible sous la forme d'un chemin rural du côté des champs à même de supporter des engins agricoles. Pour le projet il est primordial de valoriser tous les usages possibles de l'agriculture jusqu'au loisir. La cohabitation nécessaire entre activités agricoles et quartier résidentiel passe par le partage de la lisière.</p>
<p>« La sente qui longe le lotissement de la rue René Cassin va être supprimée, nous et nos voisins avons installé un portillon pour y accéder depuis notre jardin et aller se promener vers le crassier. N'est-il pas possible de la conserver dans le projet ? » _Habitants de Cantebonne, retraités, environ 60 ans</p>	<p>La sente est supprimée mais le lien piéton est reconstitué 20m plus loin. La suppression de l'accès direct pour les 4 maisons de la rue Cassin qui en profitent permet de mieux organiser les circulations, piétonnes et automobiles pour l'ensemble des habitants du quartier : de nouvelles sentes permettent d'accéder aux sentiers existants et les fonds de jardins de ces 4 maisons ne seront pas longées par une rue</p>
<p>« Les gens attendent d'être incités à faire des projets en commun, moi je n'attends que ça, de rencontrer des gens dans le quartier pour faire des projets ensemble » _habitante active de Cantebonne qui travaille au Luxembourg, environ 40 ans</p>	<p>Cela se traduit par la mise en place d'une certaine proximité entre les habitants en prévoyant des lieux de rencontre au quotidien (sentes, lisière, parkings regroupés...). Les équipements du quartier doivent aussi pouvoir initier des activités communes et anticiper les besoins d'initiatives spontanées. (jardins potagers, locaux, remises, plaine, petite place...)</p>
<p>« Partager des outils ça ne marchera pas, il y aura trop de problèmes entre ceux qui les utilisent.. qui a cassé quoi, mal rangé, ou mal nettoyé.. Moi j'habite dans la cité Rermann et tout le monde se connaît, dès que nous faisons un Barbecue dans le jardin nous invitons ceux qui font du jardinage dans les jardins à côté. C'est très convivial » _Habitant de la cité Rermann, récemment retraité, environ 60 ans</p>	<p>Afin de produire un environnement convivial, il faut davantage miser sur des espaces qui incitent à la rencontre et au partage et qui vont naturellement instaurer de nouveaux usages plutôt que faire l'inverse, c'est-à-dire imaginer des usages figés qui ne seront pas forcément adaptés ou repris par les habitants.</p>
<p>« C'est bien vous parlez d'humain et de nature dans votre projet mais où sont les animaux ? Moi j'aimerais beaucoup que mes enfants soient plus en contact avec des animaux près de notre maison. Moi je trouverais ça génial d'avoir un poulailler pour le quartier, je suis même prête à y aller une fois par mois pour nettoyer les cages avec mes enfants » _Habitante de Cantebonne, travaille au Luxembourg, 40 ans</p>	<p>Dans le but d'instaurer un dialogue avec l'agriculture et de créer une ambiance entre ville et campagne, le projet peut porter des espaces accueillant des animaux et des activités en rapport avec la faune et la flore locale, à l'image du parcours déjà en place sur le crassier. Cette idée pourrait se développer dans une des chambres de la lisière.</p>

LES MOBILITÉS - un quartier confortable

LES PARTAGES - un quartier convivial

	CONSTATS DES HABITANTS	TRADUCTION AU PROJET
LES PARTAGES	<p>« J'aime beaucoup l'idée de mettre en place des ateliers de cuisine. Que les vieux apprennent aux jeunes ! Je serais ravie de participer à ce genre d'activités. » _ Habitante de Cantebonne, 70 ans</p>	<p>Le projet prévoit des espaces pouvant accueillir des ateliers/ réunions en RDC d'immeubles. Les sentes et les jardins potagers notamment, sont également pensés comme des espaces de rencontres intergénérationnelles.</p>
	<p>« Les collaborations autour de la terre et de l'agriculture c'est également un vecteur de lien universel et intergénérationnel entre les étrangers qui parlent différentes langues. (italien, portugais, allemand, français). » _ Habitant de la cité Rermann, environ 35 ans</p>	<p>De part l'organisation des différentes typologies bâties, le projet favorise la rencontre et le partage des espaces publics entre les habitants d'horizons variés.</p>
LADÉTENTE - un quartier agréable	<p>« Avez-vous pensé à prévenir les futurs habitants de la difficulté à vivre à côté de l'agriculture ? J'exploite les parcelles sur la lisière, il va y avoir de la poussière, du fumier et j'utilise du glyphosate ! » _ Habitant de Villerupt, agriculteur, environ 50 ans</p>	<p>Le projet a évolué et propose un espace public de 30 mètres entre les champs et les premiers logements, de manière à limiter les contraintes de voisinage avec l'agriculture. L'intention du projet est d'instaurer un dialogue avec l'agriculture pour tendre vers des pratiques plus saines et durables.</p>
	<p>« Moi je suis artisan et je voudrais monter un club de bricolage. Ça serait bien d'avoir un petit local à proximité pour se réunir. » _ Habitant de la cité Rermann, récemment retraité, 60 ans</p>	<p>Le projet prévoit plusieurs espaces capables d'accueillir les initiatives des habitants, d'associations, en rez-de-chaussé tels qu'un club de bricolage, de cuisine, des ateliers confiture, fête de quartier...</p>
	<p>« Il manque vraiment une petite restauration rattachée à un magasin ou une production BIO, les gens veulent vivre dans un environnement sain » _ Habitant de la cité Rermann, environ 35 ans</p>	<p>La proximité des jardins familiaux et de la campagne est un vecteur supplémentaire pour que se développe une alimentation saine portée par des circuits de distribution court. Des locaux commerciaux sont prévus sur la place au cœur du projet, une localisation centrale sur un endroit de passage.</p>
LES ÉQUIPEMENTS - un quartier généreux	<p>« L'idée d'un marché serait vraiment super. Ici, l'accès à des produits locaux et sains est difficile, nous sommes obligés d'aller au Luxembourg. » _ Habitante de Cantebonne, travaille au Luxembourg, 40 ans</p>	<p>Le projet prévoit une place non programmée sur laquelle un marché ou tout autre évènement ponctuel pourrait prendre place. (marché, brocante, foire, festival, danse populaire...).</p>
	<p>« Récupérer un colis sur Cantebonne, c'est la galère » _ habitant de Cantebonne, auto-entrepreneur, 40 ans</p>	<p>Le projet prévoit la possibilité que s'installe un concierge de quartier dans les locaux de la petite place, il est également possible d'imaginer regrouper un certain nombre de services dans la maison du projet sur le parvis du collège (distributeur de billet, borne de retrait colis...) en fonction des partenariats qui pourront être trouvés.</p>
	<p>« Il n'y a même pas de distributeur de billets » _ Habitant de la cité Rermann, récemment retraité, environ 60 ans</p>	<p>Le projet propose un certain nombre de locaux commerciaux pour donner l'opportunité au centre de Cantebonne de consolider son offre commerciale qui toutefois devra trouver sa place principale dans le centre du quartier au travers des politiques communales en matière de commerces.</p>
	<p>« Le problème du Proxy est qu'il s'adresse seulement à un côté de Cantebonne, Il est trop enclavé et me dévie trop de ma route du travail à la maison ». » _ Habitante active de Cantebonne qui travaille au Luxembourg, environ 40 ans</p>	<p>Le projet propose un certain nombre de locaux commerciaux pour donner l'opportunité au centre de Cantebonne de consolider son offre commerciale qui toutefois devra trouver sa place principale dans le centre du quartier au travers des politiques communales en matière de commerces.</p>
	<p>« J'aimerais trouver au sein du quartier un commerce de type AMAP pour manger les produits de nos terres » _ Habitante de Cantebonne, 70 ans</p>	<p>Au sein du projet, les ressources naturelles et les produits locaux prennent une place quotidienne notamment grâce à la présence de jardins appropriables et à la multiplication des sentiers de cueillette. Des locaux partagés pourront servir de lieu d'accueil pour une AMAP, sur la place ou le parvis.</p>
	<p>« J'habite à Cantebonne près du cimetière et je suis propriétaire d'une maison cité Rermann que je loue. Il manque vraiment à Cantebonne d'une grande surface, on est obligé de descendre dans la vallée, et c'est parfois très compliqué avec les embouteillages à Villerupt ou à Audun ! » _ Habitant de Cantebonne, 40 ans</p>	<p>Des surfaces commerciales sont prévues dans le cadre de la programmation de la ZAC. Toutefois, l'équipe pense que l'idéal à Cantebonne serait la création d'un petit centre commercial dans le coeur du quartier. En effet, le commerce ne s'implante pas toujours là où on le veut mais là où les opérateurs sont prêts à investir. Pour ce type de programme il faut être visible des flux de la RD27.</p>

III. ANNEXES

PUBLICATIONS



Publication sur le site de l'EPA

MICHEL GUTHMANN | ARCHITECTURE / URBANISME

10 bis, rue Bisson
75020 Paris

tél. +33 (0)1 46 36 75 50

www.mg-au.fr
agence@mg-au.fr